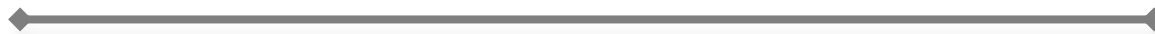


# PLANEA ELCE 2018



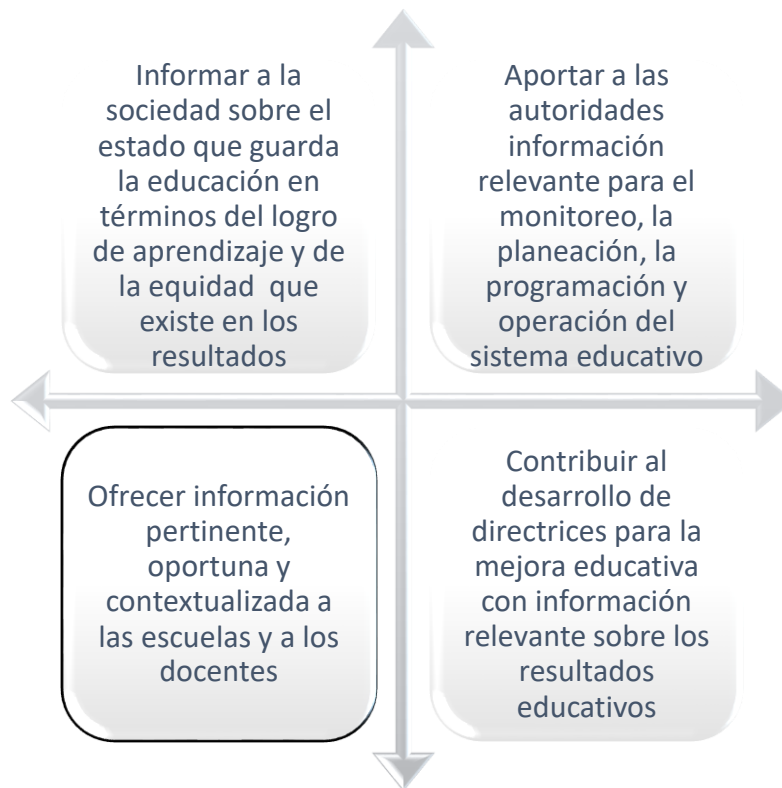
Educación Básica  
Sexto grado de Primaria




**SEV**  
ESTADO DE VERACRUZ

**VER** Educación  
SECRETARÍA DE EDUCACIÓN

Es el PLAN NACIONAL PARA LAS EVALUACIONES DE LOS APRENDIZAJES que pone en operación el Instituto Nacional para la Evaluación de la Educación (INEE) a partir del ciclo escolar 2014-2015, en coordinación con la Secretaría de Educación Pública (SEP), con el objetivo general de *Conocer la medida en que los estudiantes logran el dominio de un conjunto de aprendizajes esenciales en diferentes momentos de la educación obligatoria*




**ELCE:** Evaluación del Logro referida a  
**Centros Escolares**



- Administrada por la SEV todas las escuelas
- Hasta 70 alumnos preseleccionados en 2 grupos

**ELSEN:** Evaluación del Logro referida al  
**Sistema Educativo Nacional**

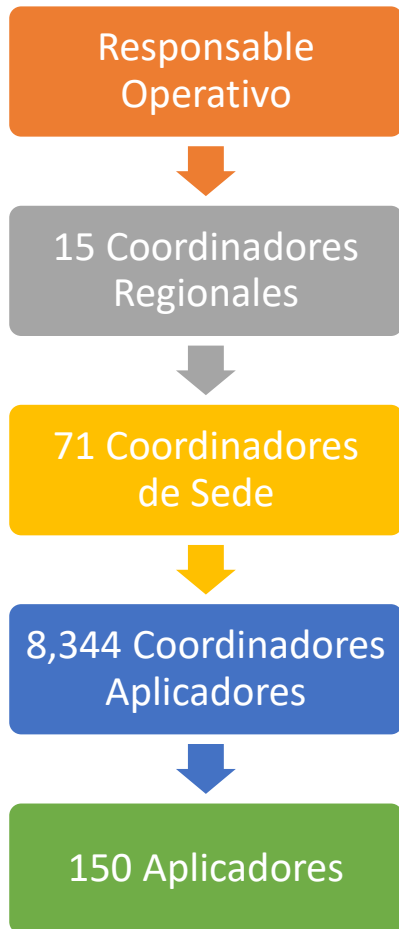


- Administrada por el INEE
- Muestra de Escuelas
- Totalidad de los Alumnos

**12 y 13 de junio**  
**Misma prueba para todos**

UPECE

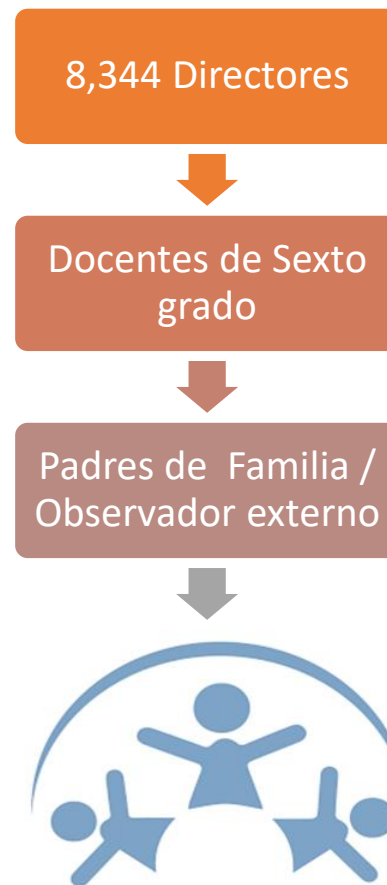
## Organización



INEE

Verificador Acreditado

## Aplicación



**123,895 Alumnos**

Subsecretaría de Educación Básica

\* No se incluye CONAFE ni ELSER

### Durante la segunda quincena de mayo y la primera quincena de junio

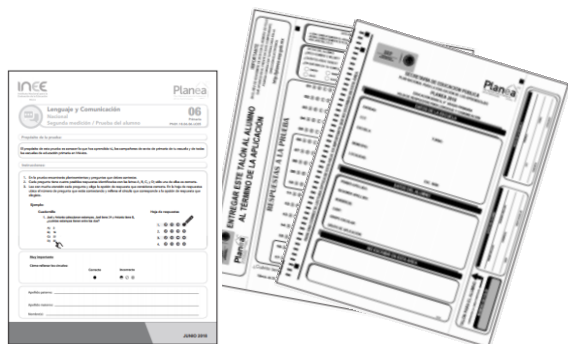
- Emitir oficios para Difundir la Aplicación de la Prueba
- Informar, a través de la estructura operativa las características del levantamiento
- Instruir a los Directores de los planteles para que no programen actividades extraescolares durante el periodo de evaluación
- Establecer mecanismos para sensibilizar a los alumnos sobre la importancia de su participación
- Identificar e informar cuáles instituciones serán aplicadas por la Subdirección de Evaluación –ELCE- y cuáles por el INEE –ELSEN-

### 13 y 14 de junio

- Instalar una Mesa de monitoreo durante el periodo de aplicación
- Notificar incidencias a la Subdirección de Evaluación
- Remitir a la Subdirección de Evaluación copia de los oficios de notificación de la aplicación de la prueba y evidencias del proceso de difusión

# ¿Qué instrumentos se aplican?

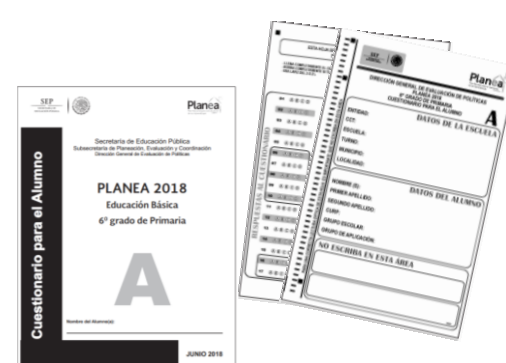
## Pruebas autoadministrables



## Reactivos de opción múltiple



## Lápiz y Borrador



### Día 1: Lenguaje y comunicación

Un cuadernillo de preguntas

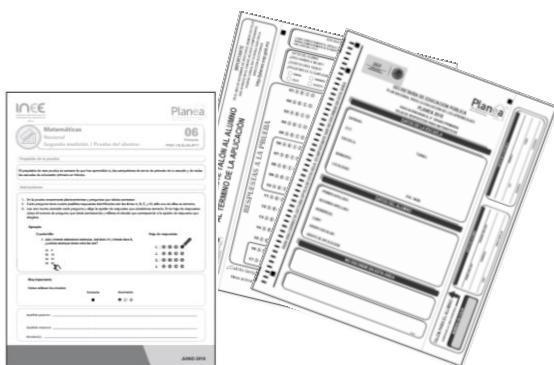
Una hoja de respuestas personalizada

### Día 1: Cuestionarios Director y Docente y sus Hojas de Respuestas

### Día 1: Cuestionario para el alumno A

Un cuadernillo de preguntas

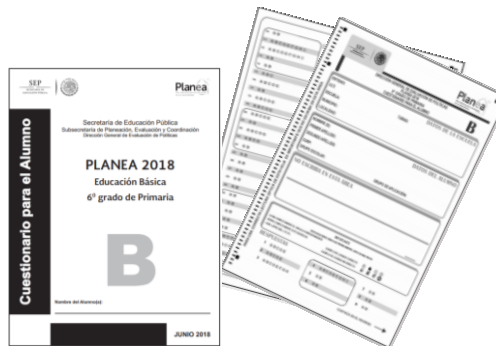
Una hoja de respuestas



### Día 2: Matemáticas

Un cuadernillo de preguntas

Una hoja de respuestas personalizada



### Día 2: Cuestionario para el alumno B

Un cuadernillo de preguntas

Una hoja de respuestas

Durante la resolución de los Instrumentos, está prohibido el uso de materiales de consulta o apoyo como:

Libros  
Cuadernos y notas  
Calculadora

Teléfono  
Tabletas  
iPod

**NO se permite COPIAR**

### De las fechas y sesiones:

Martes 12 de junio		Miércoles 13 de junio	
Actividad	Actividad	Duración	Inamovibles
Organización de la aplicación, Entrega del Cuestionario para el Director y Cuestionarios para el Docente	Organización de la Aplicación	1 hora	
Prueba de Lenguaje y Comunicación	Prueba de Matemáticas	2:00 horas	
Receso		30 minutos	
Cuestionario para el alumno A	Cuestionario para el alumno B	60 minutos	

Se respetan los horarios de entrada y salida de los planteles.







Toda la comunidad escolar deberá ser informada de la aplicación de la prueba



Aulas

Las aulas destinadas para la aplicación, deberán estar libres de material didáctico



El Aplicador no deberá abandonar el lugar de recepción de materiales hasta que el Coordinador Aplicador lo determine



Si algún alumno preseleccionado llega tarde, puede ingresar al aula de aplicación aunque sólo contará con el tiempo restante. Si solamente se presenta el segundo día, únicamente podrá contestar la prueba de Matemáticas



Solo los Alumnos preseleccionados y el Aplicador podrán permanecer en el aula



Los materiales no utilizados durante las sesiones de la aplicación deberán ser resguardados por el Aplicador



Los alumnos que concluyan la prueba antes del tiempo establecido, entregan sus materiales al Aplicador y se trasladan a su grupo\*



Pueden participar Padres de familia o Líderes de la comunidad

El propósito es que verifiquen el cumplimiento de la normatividad

El Director los convoca previo a la Aplicación, y con base en la *Guía para Observadores*, les informa su función

Deben manifestar actitud de respeto



No podrán ingresar al Aula de la aplicación



**Durante el traslado de los materiales de aplicación en el plantel:**



El traslado de materiales de aplicación a la escuela es responsabilidad del Coordinador Aplicador



Si al llegar a la escuela, el Director detecta que la caja está abierta o con la etiqueta rota debe informar al Coordinador Aplicador quien deberá asentar el hecho en el *Informe de Aplicación*



**Durante el resguardo de los materiales de aplicación en el plantel:**



En cada escuela el Director dispondrá de un espacio SEGURO para la distribución y recepción de los materiales



En caso de extravío de algún material, debe priorizarse el recuperarlo, e independientemente de ello, asentarse en el *Informe de Aplicación*



Al término de cada jornada, en presencia del Director y del Observador Externo, los materiales aplicados deben contabilizarse



Las Hojas de respuesta (utilizadas y no utilizadas) se colocarán dentro de una bolsa de plástico y se sellarán con una etiqueta



El Director recibirá el paquete de cuadernillos de preguntas firmado y sellado, NO PODRÁ abrirlo hasta transcurrida una semana posterior a la aplicación



El Coordinador Aplicador entregará las copias correspondientes de los formatos de aplicación al Director



**Durante el regreso de los materiales de aplicación al Coordinador Operativo:**



El paquete de Hojas de respuesta, los formatos de aplicación de cada día se colocarán dentro de una caja, la cual será sellada en presencia del Director, el Observador Externo y el Coordinador Aplicador



El Coordinador Aplicador es el responsable de trasladar y entregar las cajas al Coordinador Regional

- El día de aplicación, no llegó el Coordinador Aplicador/Aplicador.
- El Coordinador Aplicador/Aplicador no entregó su oficio de presentación al director.
- El Coordinador Aplicador/Aplicador propuso juntar dos grupos de aplicación en uno solo.
- El Coordinador Aplicador/Aplicador no se comportó de manera respetuosa con actores educativos de la escuela (director, docentes, padres de familia, alumnos).
- El Coordinador Aplicador/Aplicador propuso aplicar las cuatro pruebas en un solo día.
- El Coordinador Aplicador/Aplicador abandonó el aula antes de que los alumnos concluyeran su prueba.
- El Coordinador Aplicador/Aplicador solicitó algún tipo de apoyo o beneficio.
- El Coordinador Aplicador no entregó la copia de formatos correspondientes a la institución educativa.

# Unidad de Planeación, Evaluación y Control Educativo

## Subdirección de Evaluación

[evaluacion.veracruz2017@gmail.com](mailto:evaluacion.veracruz2017@gmail.com)

228 8 41 77 00 ext. 7053 y 7058